



**Radioteknik**  
 ssa.se/radioteknik  
 SM0JZT  
 Tilman D. Thulesius  
 Kungsängen / Uppland  
 sm0jzt@ssa.se

# YAESU FTM-10

## Handapparät med 50 watt!

Anhängare av mobil amatörradio på 2 meter och 70 cm har i YAESU FTM-10 fått ett intressant alternativ att fundera på. Löstagbar frontpanel har den, vilket med för installation i dagens bilar är en förutsättning. Det stannar dock inte där. Vad sägs om att kunna hålla frontpanelen i näven likt en handapparät och prata i den inbyggda mikrofonen? Eller ha ett headset på huvudet (rent av med hjälm på) och trådlöst via Blåtand (Bluetooth) kommunicera med FTM-10? Det här kanske är den rigg som framförallt MC-åkande radioamatörer har väntat på? Intressanta tillämpningar är möjliga med lite kreativitet och fantasi.

### Bortom 2m och 70cm

Riggen är i grund o botten till för att kunna användas för kommunikation på våra VHF/UHF-band 2m och 70cm. Men för att komma med något nytt och intres-

sant har YAESU paketerat anrättningen med några funktioner som för denna rigg är hart när unika.

Redan nämnt är den löstagbara frontpanelen, något som i sig inte är unikt. Men då man har en inbyggd mikrofon i den öppnar det upp för intressant möjligheter. Vad sägs om att ta frontpanelen i näven trycka på PTT:n på dess sida och prata i mikrofonen? Smidig, precis som en handapparät men med mera uteffekt.

På riggens baksida eller frontpanelens undersida kan man dock montera en vanlig handmikrofon. Originalmikrofonen ter sig dock ganska klumpig vid sidan om riggens nätta framtoning.

Riggen är byggd för tuffa tag, frontpanelen kan med fördel exempelvis monteras på ett motorcykelstyre. Designmässigt kan man inte undvika att dra sig till minnes forna tiders "military look". Men det inte bara ser "tufft" ut, utan knappar och ratt verkar vara gjorda för lite tuffa tag. Om man inte har för grova handskar bör knapparna nog vara manövrerbara även med dom på.

Som redan nämnt kan man använda ett blåtandheadset för audiokommunikationen till och från riggen. Tillbehören BU-1 och BH-1 krävs för detta, varav BU-1 monteras inuti frontpanelen. Personligen är jag ganska allergisk mot sladdar så visst känns det som en vettig lösning framförallt när man kör mobilt, inte minst ur ett säkerhetsperspektiv.

Även denna rigg innehåller möjlighet till lyssning på flera källor samtidigt. Då riggen möjliggör lyssning även på bland annat mellanvåg, flyget och "FM-bandet" (Se spec-rutan här invid) kan man sitta o lyssna på exempelvis sin favoritrundradiostation (min är SR P1) och ha passning på en repiter. Lyssning på "FM-bandet" kan ske i stereo vilket är trevligt.

Att kunna köra ett QSO på en repiter och samtidigt bevaka den lokala klubbkanalen är också en möjlighet som är verkligt nyttig. Det är annars frustrerande med allbandsriggar om man ändå bara kan passa en frekvens.

### Hur ser den ut

På bilderna invid framgår vad



Med frontpanelen i näven och med tummen stadigt parkerad på PTT-knappen kan man köra radio med FTM-10 som om den vore en handapparät.

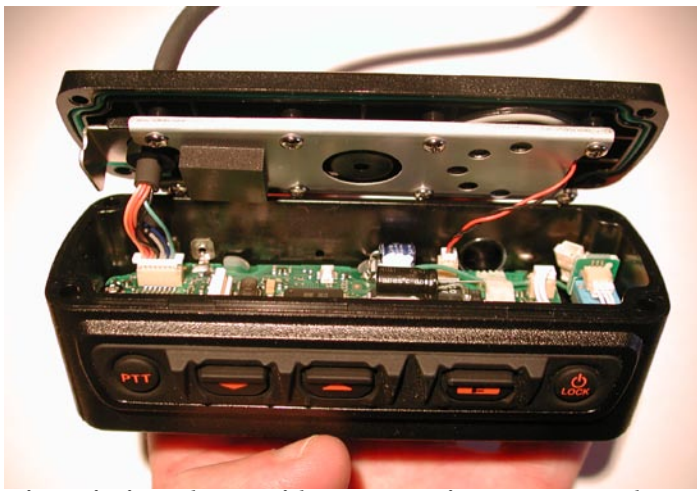
vi har att göra med. Riggen är 11cm bred och 18cm djup, höjden är blott o bart 3.8cm. Läger man riggen på vågen stannar nålen på 1.3 kilo. Läger man till att uteffekten är 50 watt (40w på 70cm) så kan man inte annat än imponeras. En liten och kraftfull rigg alltså.

Som redan nämnt kan frontpanelen demonteras och placeras på annan plats om man trots allt får svårt att placera den lilla riggen. Allt manövreras från den lilla frontpanelen som har ett antal (9st) tryckknappar och en ratt. En av knapparna är som redan nämnt PTT:n vid sidan om den inbyggda mikrofonen. Mitt domineras av en display på 2 x 5 cm som tydligt visar vad som är i görningen. Lysande tecken på mörk botten är läsbara i hart när alla förhållanden.

Tryckknapparna är omärkta med dock upplysta så att man skall kunna finna dom även i mörker. En eventuell märkning hade ändå inte varit läsbar då. Den enda ratten används givetvis för val av frekvens. Men inte helt oväntat används den även för andra funktioner som volymkontroll och navigering i menyn. Personligen hade jag uppskattat en separat knapp för volymkontroll. Det är lite pilligt att först behöva trycka in en knapp på panelens vänstersida för att sedan med



Frontpanelen demonterad från huvudenheten. Här syns den korta kabeln som kan ersättas med en längre för att flytta isär delarna till lämpligt ställe. Exempelvis frontpanelen på cykelstyret och huvudenheten med batteri undanstoppat.



Låsa på några skruvar så kommer man åt att montera en längre kabel till frontpanelen. Här monteras även blåtandsmodulen och möjlighet att ansluta extern mikrofon till frontpanelen. Höljet är robust och tätas med oringar av silikon.

ratten justera volymen.

Riggens (huvudenheten) baksida har ett antal kontakter. Där återfinner man antennkontakten som dessvärre är av den av mig illa omtyckta PL-typen. Personligen hade jag uppskattat N-typen med tanke på att riggen ju även används för 70cm. Som redan nämnts kan en extern mikrofon anslutas till baksidan. Även en extern högtalare anslutes här liksom intressant nog insignal från en extern ljudkälla som exempelvis en MP3-spelare. Denna finess möjliggör att man i hörlurarna kan spisa sin favoritmusik från MP3-spelare samtidigt som riggen bevakar eventuell trafik på favoritrepitern eller klubbkanalen. En Svart-Röd sladdstump leder in spänningsmatningen från en 13.8 Voltskälla till riggen. Ovansidan av huvudenheten hyser en rimligt stor och väderskyddad högtalare. Höljet är inte helt oväntat i gjutet aluminium. Ger ett robust intryck vid sidan om möjlighet till kylning. Vid intensiva och långa sändningspass blir höljet givetvis ganska

varmt, så det är tillrådligt att montera huvudenheten på ett luftigt ställe. Beslag för montering följer med vid leverans.

Intressant nog sitter där ingen kylfläkt på riggen så det bullret slipper man.

För mera avancerad montering finns det en hel hopar beslag att ta till. Allt ifrån möjligheten att vinkla upp frontpanelen till montering av densamma på ett cykelstyre.

En separations-sladd på 3 meter för inmontering mellan frontpanel och huvudenhet följer med. Montering av denna sladd kräver lite skruvövningar (se bild här invid), men ger dock ett förtroendefullt intryck. Sladden består av blott 7 ledare som bestyckas enligt följande: Mikrofon, högtalare (höger och vänster kanal för stereo), 9 volt plus och jord. Sist men inte minst ett seriellt/digitalt snitt (två trådar) för styrning av funktionerna.

Hela riggen gör ett robust och välbyggt intryck vilket ju behövs om den skall användas lite mera i fält.

### Funktioner och finesser

För att få en komplett bild av riggens alla finesser och funktioner rekommenderas varmt noggranna studier av den medföljande manualen. Den är skriven på engelska och kompletteras med en på kartong tryckt "lathund" för snabbhjälp. Intressant nog följer ett block och kopplings-schema med manualen. Även om det är högst osannarligt att man har bruk

för det vid service eller justering så är det kul att få en liten inblick i hur riggen är uppbyggd.

Det finns många av oss som är rejält besvärade av alla menyfunktioner som dagens riggar har. Det står dock var och en fritt att använda dom eller bara köra på standardinställningarna. Men visst är det kul att specialan-

passa riggen enligt ens egna önskemål? Meny (49st) är sorterad i alfabetisk ordning och med stora tecken i displayen är det lätt att se vad man har att göra med. Navigering i meny sker som redan nämnt med ratten. Ändring i meny sker med knapparna invid ratten.

Med pil "upp och ner" vid ratten byter man lätt band att lyssna eller köra på. Då handlar det alltså inte bara om att välja mellan 2m eller 70cm. Jag är säker på att jag inte är ensam om att vilja koppla av med lyssning på rundradio eller flyg/sjökanaler vid sidan om amatörradion. FTM-10 ger dessa möjligheter med ett enkelt knapptryck.

Om man inte själv vill eller kan minnas var alla stationer är så innehåller riggen 500 minnesplatser. Minnesplatsen minns inte bara den körda frekvensen. Den minns även funktioner som repitershift, tonöppning, modulationssätt (AM, FM) eller vald uteffekt.

Att man sedan kan gruppera minnen och inte minst identifiera dom med alfanumeriska tecken (exempelvis "SR P1" eller RU8) gör inte saken sämre.

### För vem är denna rigg?

Undertecknad har för vana att försöka positionera grejerna som testas. Inte för att det skulle vara den absoluta sanningen utan mera för att summera. Som redan nämnt har vi att göra med en rigg i ett robust och delvis vattenskyddat utförande. Riggen intar en särställning kanske framförallt för de som kör MC. Men även installation i en bil sker mycket lätt med den löstagbara frontpanelen. Att man dessutom kan bestycka riggen med blåtandstillbehöret ger en intressant tillämpning. Till syvende och sist är FM-trafik på 2m och 70cm mest intressant när man kör portabelt/mobilt. Det hindrar givetvis inte att man använder FTM-10 även hemmavid. Då kan man ha exempelvis både lyssning på rundradiostationer och passning på lokalfrekvensen. Priset på riggen är lite drygt 3000.-, vilket får anses vara ett bra pris för den goda kvaliteten och vettiga funktionerna.

/ Tilman D. Thulesius SM0JZT



YAESU FTM-10 kan fungera till många tillämpningar. I fält, på skrivbordet och som mobilrigg. Bilden ger en uppfattning om storleken. Alla bilder: SM0JZT Tilman

**Specifikation: YAESU FTM-10E**  
**Sändare** för 2m, 70cm. Uteffekt 5-50 Watt (40W 70cm)  
**Mottagare** för mellanvåg och följande VHF/UHF-band (FM/AM): 76-222MHz, 300-999MHz.  
**Strömförbrukning** (13.8V). Mottagning 0.5A, sändning Max 8.3A.  
**Mått:** 112 x 37.6 x 178mm (Bredd, Höjd, Djup utan knappar). Vikt 1.3kg